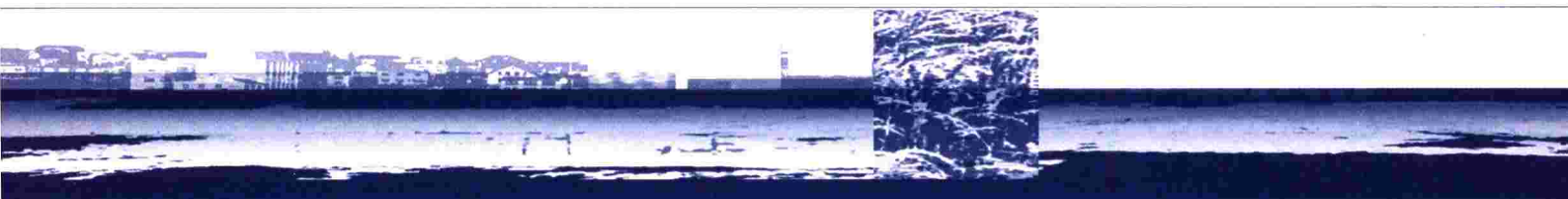


Ársskýrsla 1999



Ársskýrsla 1999

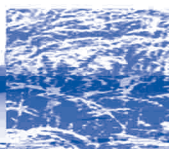




Efnisyfirlit

Ársskýrsla Iðntæknistofnunar 1999

Hlutverk og áherslur	4
Ávarp forstjóra	5
Umhverfisstefna Iðntæknistofnunar og árangur 1999	8
Skipurit og stjórn	10
Matvælarannsóknir Keldnaholti	12
Efnagreiningar Keldnaholti	13
Umhverfis- og efnatæknideild	14
Efnis- og framleiðslutæknideild	15
Stjórnunar- og rekstrartæknideild	16
Fræðsludeild	17
Skrifstofa	18
Impra - Þjónustumiðstöð frumkvöðla og fyrirtækja	19
Kynning þriggja valinna verkefna	21
Ársreikningur Iðntæknistofnunar	29
Skýrsla og áritun stjórnar og forstjóra	30
Áritun endurskoðenda	31
Rekstrarreikningur	32
Efnahagsreikningur	33
Sjóðstreymi	34
Skýringar með ársreikningi	35



Hlutverk og áherslur

Fyrir íslenskt atvinnulíf

Iðntæknistofnun vinnur að þróun, nýsköpun og aukinni framleiðni í íslensku atvinnulífi.

Stofnunin vinnur að markmiðum sínum í samstarfi við fyrirtæki, félag og einstaklinga, vísinda- og rannsóknastofnanir og stjórnvöld. Áhersla er lögð á frumkvæði og sveigjanleika til að mæta þörfum viðskiptavina á hverjum tíma.

Starfsemin greinist í þrjú meginvið. Á Tækniþróunar- og fræðsluviði eru stundaðar rannsóknir, tækniyfifærsla, fræðsla og ráðgjöf. Upplýsinga- og þjónustusvið veitir frumkvöðlum og litlum og meðalstórum fyrirtækjum almennar upplýsingar og leiðsögn. Rekstrar- og stjórnunarsvið er stoðeining við alla starfsemi stofnunarinnar.

Ávarp forstjóra

Miklar breytingar og fjölbreytt verkefni

Iðntæknistofnun hefur gengið í gegnum miklar breytingar á undanförunum árum. Hverjar eru þessar breytingar?

Sameinaðar voru tvær deildir á Rannsóknastofnun landbúnaðarins (Rala) og Iðntæknistofnun auk þess sem sett var á stofn ný rekstrareining, Impru. Þessar breytingar hafa haft í för með sér röskun á högum nærri allra starfsmanna Iðntæknistofnunar.

Seinni hluta árs 1998 var gengið frá samstarfssamningi milli Rannsóknastofnunar landbúnaðarins og Iðntæknistofnunar um sameiginlegan rekstur á matvælastarfsemi og efnagreiningaþjónustu stofnananna. Fyrirhugað var að reka sameiginlega starfsemi á ábyrgð beggja stofnananna. Við nánari útfærslu kom í ljós að það gekk ekki og var allri starfseminni komið fyrir á Iðntæknistofnun og eru rekstrareiningarnar báðar reknar á kennitölu og ábyrgð Iðntæknistofnunar. Daglegur rekstur er því í höndum Iðntæknistofnunar, en stjórn er yfir hvoru sviði fyrir sig með stjórnarformennsku Rala. Hluti starfsmanna er á launaskrá Rala.

Starfsemin á þessum sviðum hefur gengið mjög vel, unnið er markvisst að uppbyggingu þeirra og hefur aukið umfang og fjölbreyttari verkefni styrkt þjónustuna sem veitt er.

Hjá Matvælarannsóknnum Keldnaholti var á árinu 1999 lokið við umfangsmikil verkefni, meðal annars Evrópuverkefni um reyktan lax, gæði lambakjöts o.fl. Efnagreiningar Keldnaholti unnu að viðmiðunar-reglum fyrir norræna umhverfismerkið, en eitt íslenskt fyrirtæki hefur fengið leyfi til að nota Svansmerkið. Jafnframt var unnið að þaulnýtingu vatns í fiskeldi við eldi á laxi, sæeyra, lúðu o.fl., auk umfangsmikillar efnagreiningaþjónustu.

Í byrjun árs 1999 var komið á upplýsinga- og þjónustusviði - Impru - hjá stofnuninni. Tvær meginástæður lágu til þess:

○ Samstarf:
Sameiginleg starfsemi Iðntæknistofnunar og Rannsóknastofnunar landbúnaðarins hefur gengið vel.

○ Öflug þjónusta:
Aukið umfang og fjölbreyttari verkefni hafa leitt af sér öflugari þjónustu fyrir atvinnulífið.

- **Impra:**
Þjónusta við frumkvöðla og fyrirtæki hefur verið stórbætt með tilkomu Impru.
- **Fyrsta frumkvöðlasetrið:**
Fjórtán einstaklingar hjá sjö fyrirtækjum voru í Frumkvöðlasetrinu í árslok.
- **Miklir möguleikar:**
Málgarður var stofnaður til eflingar léttmálmaiðnaði á Íslandi.

Í fyrsta lagi var þjónusta við einstaklinga/frumkvöðla og lítil og meðalstór fyrirtæki ófullnægjandi hér á landi. Iðntæknistofnun hafði í takmörkuðum mæli sinnt slíkri þjónustu, en aðallega við framleiðslugreinar. Nauðsynlegt var að efla þjónustuna og leggja jafnframt áherslu á að fleiri atvinnugreinar nyttu hennar.

Í öðru lagi kveða samkeppnislög á um að þjónusta opinberra aðila skekki ekki samkeppni á almennum markaði. Því var stuðnings- og þróunarverkefnum á vegum opinberra aðila auk leiðsagnar og handleiðslu komið fyrir í sérstakri rekstrareiningu. Innan sviðsins fer ekki fram starfsemi sem flokkast getur undir samkeppnisstarfsemi. Á öðru starfssviði stofnunarinnar, Tækniþróun og fræðslu, er unnið að verkefnum með hliðstæðum hætti og á almennum markaði.

Í rekstri Impru er lögð áhersla á þjónustu við konur sem frumkvöðla og stjórnendur, auk þess fjölþjóðlegt samstarf, sérstaklega innan Evrópu, rekstur frumkvöðlaseturs og síðast en ekki síst rekstur verkefna í samstarfi við Nýsköpunarsjóð.

Fyrsta frumkvöðlasetur á Íslandi er hluti af starfsemi Impru. Setrið er sett upp með þarfir frumkvöðla í huga. Þeir fá aðstoð við úrlausn daglegra viðfangsefna, en áhersla er á að þeir starfi sjálfstætt. Í lok árs voru starfandi 7 fyrirtæki í Frumkvöðlasetrinu og störfuðu 14 einstaklingar á vegum þeirra. Tilraunin með rekstur setursins lofar góðu, en áhersla er á að þróa verklag sem skilar árangri.

Notkun léttmálma verður sífellt meiri og möguleikar okkar Íslendinga á þátttöku á því sviði eru miklir. Settur var á stofn Málgarður til að vinna að því að styrkja vitund og þekkingu á léttmálum með vöruþróun, menntun, markaðs- og tæknirannsóknunum. Unnið var að hluta framleiðsluferlis við vinnslu magnesíummálms, en það gerir ráð fyrir að umhverfisáhrif verði minni en þekkist við framleiðsluna í dag.

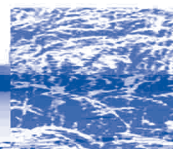


Líftækni:

Unnið er að skipulagningu líftækni starfsemi í samstarfi við Rala.

Líftækni starfsemi stofnunarinnar fluttist yfir til Íslenskra hveraörvera ehf., en fyrirtækið er rekið á sömu grundvallarhugmyndunum, það er að nýta sérstöðu hveraörvera. Unnið er að undirbúningi áframhaldandi líftækni starfsemi í samstarfi við Rala.

Íslenskt atvinnulíf hefur breyst mikið á undanförunum árum og hefur löntækni stofnun leitast við að laga starfsemi sína að breyttu umhverfi til að þjónusta sem best nýsköpun og auka framleiðni í samfélaginu. Breytingarnar á starfseminni hafa haft í för með sér hallarekstur, en ekki var staðið við framlög til stofnunarinnar vegna þessara breytinga. Nýtt skipulag mun þó styrkja starfsemina í framtíðinni.



Umhverfisstefna

Umhverfismarkmið ársins 2000

Umhverfisstefna Iðntæknistofnunar

Iðntæknistofnun leggur áherslu á umhverfismál og að hafa jákvæð áhrif á umhverfið með starfsemi sinni. Stofnunin stuðlar að því að íslenskt atvinnulíf taki fullt tillit til umhverfisáhrifa og verði þekkt fyrir ábyrga stjórnun umhverfismála.

Þetta er gert með því að:

- Allir starfsmenn séu meðvitaðir um áhrif starfsemi sinnar á umhverfið og leitist við að lágmarka þau.
- Fylgjast með og stýra áhrifum starfseminnar á umhverfið.
- Leggja áherslu á fræðslu, ráðgjöf og rannsóknir á sviði umhverfismála.
- Vinna að rannsóknum og þróun á ferlum sem minnka álag á umhverfið.
- Taka tillit til umhverfisáhrifa við innkaup á aðföngum.
- Framfylgja viðeigandi lögum og reglugerðum á sviði umhverfismála.
- Stuðla að stöðugum umbótum á sviði umhverfismála og birta upplýsingar þar að lútandi í ársskýrslu Iðntæknistofnunar.

Umhverfismarkmið Iðntæknistofnunar 2000

1. Að draga úr pappírnotkun um 5% á hvern starfsmann (miðað við notkun 1999).
2. Að allir starfsmenn fari á námskeið um umhverfismál.
3. Að gera eftirfarandi ráðstafanir til að draga úr mengun og eldsneytisnotkun vegna aksturs:
 - a) kanna ávinning af og kostnað við uppsetningu rafhitunarkerfa fyrir bíla á bílaplani,
 - b) hvetja starfsmenn til þess að hjóla til og frá vinnu,
 - c) fara þess á leit að strætisvagnar stoppi nær vinnustaðnum.
4. Kortleggja notkun spilliefna og gera áætlun um hvernig megi lágmarka hana. Sérstaklega verði dregið úr spilliefnanotkun:
 - a) vegna viðhalds húsnæðis,
 - b) vegna starfsemi stofnunarinnar, svo sem á tilraunastofum og á verkstæði.
5. Greina raforkunotkun, annars vegar vegna almenns reksturs og hins vegar vegna rannsóknastarfsemi, og setja mælanleg markmið um lækkun almenna hlutans.



Jákvæð áhrif:
Íslenskt atvinnulíf verði þekkt fyrir ábyrga stjórnun umhverfismála.

Árangur í umhverfismálum

Umhverfismarkmið Iðntæknistofnunar 1999 náðust

Markmið og árangur ársins 1999

- Að minnka pappírnotkun á hvern starfsmann um 5% á árinu 1999, með prentun báðum megin og endurnotkun eins og framast er unnt.

Pappírnotkun minnkaði um 7,1% á hvern starfsmann á stofnuninni.

- Að setja sér umhverfisvæna innkaupastefnu á árinu. Umhverfisvæn innkaupastefna er ennþá í vinnslu.

- Að tryggja að öll ræstiefni sem notuð eru uppfylli ákvæði reglugerð-ar nr. 521/1994 um niðurbjótanleika þvottaefna. Tryggt hefur verið að öll ræstiefni sem notuð eru uppfylli ákvæði reglugerðarinnar.

- Að fastur úrgangur verði flokkaður í pappá, pappír, málma og annan úrgang. Fastur úrgangur er flokkaður í pappír, málma og annan úrgang. Pappaflokkun var undirbúin en aðstöðu vantar.

- Að eiturefni og hættuleg efni verði skráð og leitast við að minnka notkun þeirra. Eiturefni og hættuleg efni sem notuð eru á stofnuninni hafa verið skráð og starfsmenn leitast við að minnka notkun þeirra.

- Leggja áherslu á notkun efna sem ekki verða spilliefni. Starfsmenn hafa verið upplýstir um notkun spilliefna og hvattir til að nota efni sem ekki verða spilliefni.

- Að 20% námskeiða verði tengd umhverfismálum. Vel yfir 20% námskeiða á árinu 1999 voru tengd umhverfismálum.

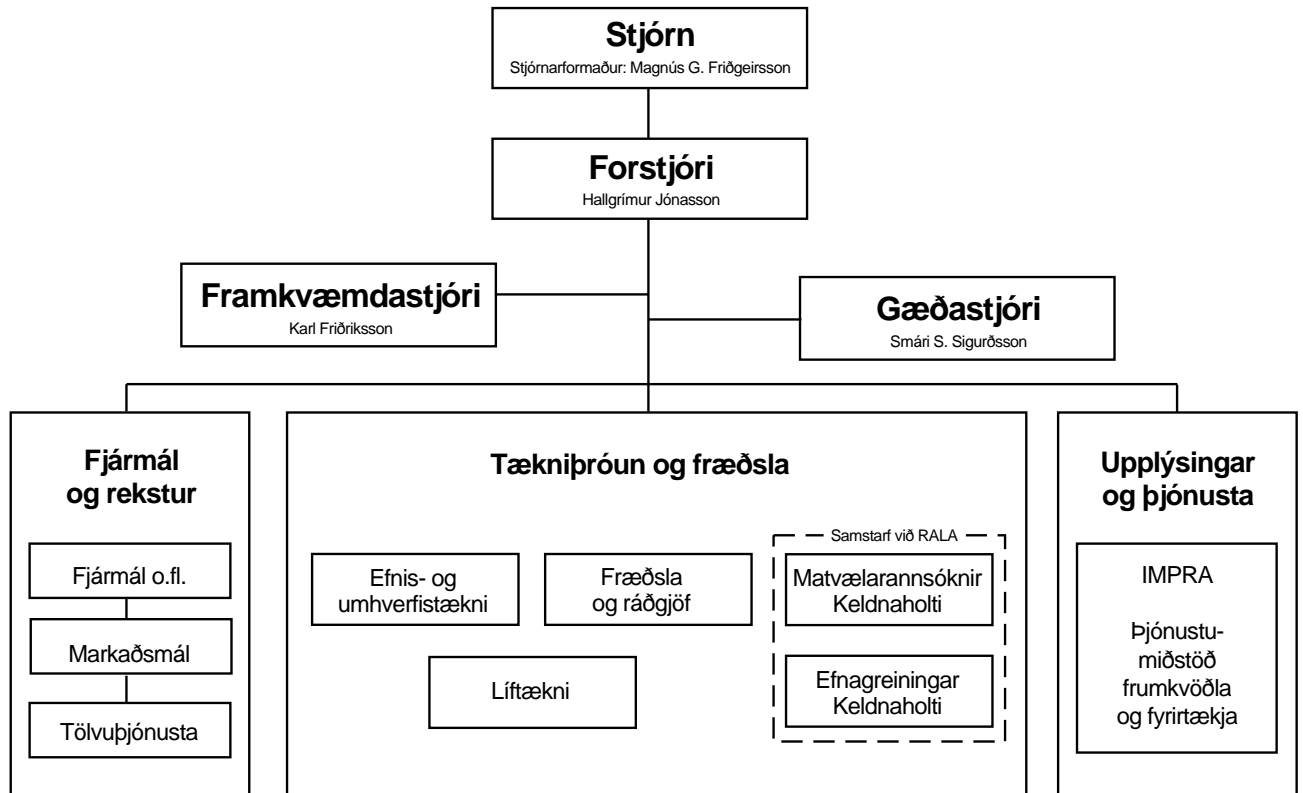
- Að þróunarverkefni sem beinast að umhverfisáhrifum séu a.m.k. 35 milljónir króna á ári að umfangi. Þróunarverkefni sem beinast að umhverfisáhrifum voru yfir 35 milljónir króna á árinu 1999.



Mælanleg markmið:

- Pappírnotkun minnkuð.
- Fastur úrgangur flokkaður.
- Eiturefni skráð og dregið úr notkun þeirra.
- Yfir 20% námskeiða tengd umhverfismálum.
- Yfir 35 milljónir króna í þróunarverkefnum sem beinast að umhverfisáhrifum.

Skipurit Iðntæknistofnunar



Stjórn Iðntæknistofnunar:

Magnús G. Friðgeirsson, stjórnarformaður

Davíð Lúðvíksson

Bjarni E. Thoroddsen

Guðmundur Þ. Jónsson

Örn Friðriksson

Varastjórn:

Arinbjörn Vilhjálmsson, Hildur A. Kjartansdóttir,

Haraldur Þ. Ólafsson, Guðmundur Gunnarsson, Ólafur Kjartansson

Starfsemi deilda



Matra - Matvælarannsóknir Keldnaholti

Samstarfsverkefni Rannsóknastofnunar landbúnaðarins og Iðntæknistofnunar á matvælasviði

Stiklað á stóru

Matra hefur reynst góður samstarfsaðili fyrirtækja í matvælaíðnaði sem vilja feta nýjar slóðir með vörubrúun, rannsóknum eða tækniyfifærslu. Sérfræðipækkingu er miðlað með þátttöku í ráðstefnum og námskeiðum og í fagtímaritum og fjölmiðlum.

Rannsóknna og þróunarverkefni:

Rannsóknna- og þróunarverkefnin eru fjármöggnuð af innlendum og erlendum sjóðum og innlendum fyrirtækjum að hluta. Eftirfarandi verkefnum lauk á árinu: „Geymsluþolnar kökur,“ unnið í samvinnu við bakarí og voru kökurnar markaðssettar síðastliðið sumar. Niðurstöður verkefnisins „Gæði grænmetis“ voru kynntar á fundum og hafa fyrirtæki þegar hagnýtt sér þær. „Salt í matvælum“ var unnið í samvinnu við sjö fyrirtæki. Kannað var saltmagn í fjölda afurða og leiðir til að minnka það. Verkefninu „Bætt nýting í rækjuvinnslum“ var haldið áfram. Unnið er með 10 rækjuvinnslum að því að hámarka nýtingu á rækju. Þá hófust á árinu verkefnin „Örhúðun matvæla“ og „Myndbygging matvæla.“

Matra tók þátt í sex erlendum verkefnum á árinu, þar af stjórnðu sérfræðingar Matra þremur. Í Evrópuverkefni um reyktað lax sem lauk á árinu tókst m.a. að sýna fram á samspil söltunaraðferða og nýtingar í reykhusum. Einnig lauk Evrópuverkefni um lambakjöt með góðum árangri, en þar kom m.a. fram að íslenskt lambakjöt er meyrara en lambakjöt í mörgum Evrópulöndum.

Ráðgjöf og þjónusta:

Sem dæmi um ráðgjafarverkefni ársins má nefna þróun á fjallagrasamixtúru fyrir fyrirtæki, endurbætur á samsetningu tilbúinna matvæla, ráðgjöf vegna notkunar hjálparefna og ráðgjöf vegna bættra vinnsluferla. Einnig veitti Matra ráðgjöf vegna framleiðslu á lífrænum grænmetisafurðum, ráðgjöf í tengslum við kjötmat og ráðgjöf vegna útflutnings á hrossakjöti.

Gagnagrunnur:

Matra hefur umsjón með rekstri og viðhaldi gagnagrunns um efnasamsetningu matvæla (ÍSGEM). Hugbúnaðarfyrirtæki vinnur nú að netvæðingu grunnins. Árlega er veitt ráðgjöf til fjölda fyrirtækja varðandi merkingar og næringargildi þar sem stuðst er við upplýsingar úr gagnagrunninum.

- Hlutverk:**
Rannsóknir og þróun á matvælum fyrir íslenska neytendur og stuðla að vexti og hagnaði meðal fyrirtækja í matvælaíðnaði.
- Meginverkefni:**
Rannsóknna- og þróunarverkefni
Ráðgjöf og þjónusta
Gagnagrunnur um næringarefni
- Rekstur:**
Tekjur: 72.022 Þ.kr.
Gjöld: 74.460 Þ.kr.
Afkoma: -2.438 Þ.kr.
Fjöldi viðskiptavina: 60
Markhópar: Fiskvinnslufyrirtæki, rækjuframleiðendur, kjötiðnaðarfyrirtæki og önnur matvælafyrirtæki, stofnanir og opinberir aðilar, innlendir og erlendir sjóðir.
- Fjöldi starfsmanna:** 14
- Forstöðumaður:**
Dr. Hannes Hafsteinsson

Efnagreiningar Keldnaholti

Samstarfsverkefni Rannsóknastofnunar landbúnaðarins og Iðntæknistofnunar í efnagreiningum

Stiklað á stóru

Bætt aðstaða:

Á árinu var öll starfsemi Efnagreininga Keldnaholti flutt á einn stað í húsnæði Iðntæknistofnunar. Lokið var við að gera upp húsnæðið, fjárfest í nýjum tækjum og vinnuaðstaðan skipulögð með það í huga að vinnuferlið við efnagreiningar yrði eins og framleiðslulína. Með stórbættri aðstöðu, endurskoðuðu verklagi og nýjum tækjabúnaði ná Efnagreiningar að veita hraðari þjónustu en áður og meiri nákvæmni þar sem það á við.

Rannsóknaverkefni:

Á undanförmum árum hafa Efnagreiningar Keldnaholti unnið að þaulnýtingu vatns í fiskeldi. Þó nokkur framleiðsluaukning hefur náðst í slíku verkefni með Íslandslaxi. Á árinu hófst vinna við þaulnýtingu vatns í sæeyrnaeldi hjá fyrirtækinu Sæbýli. Ætlunin er að endurnýta 90% af því vatni sem rennur gegnum stöðina. Takist þetta gefur það fyrirtækinu möguleika á að auka framleiðslu á sæeyrum úr 12 tonnum í 300. Þessi endurnýting ásamt þurrfóðrun dýranna skapar fyrirtækinu sterkan rekstrargrundvöll.

Mælingar:

Umfangsmestu þættirnir í starfsemi Efnagreininga eru almennar efnamælingar og mælingar fyrir umhverfisvöktun. Eftirspurn eftir almennum efnamælingum eykst nokkuð milli ára en þörfin fyrir mælingar tengdar umhverfisvöktun fer mjög vaxandi. Heildarfjöldi mælinga á árinu var um 26000. Efnagreiningar sinna umhverfisvöktun meðal annars fyrir Íslenska álfélagið, Veðurstofuna, Hollustuvernd og Norðurál.

Svanamerkið:

Unnin voru nokkur ráðgjafarverkefni varðandi norræna umhverfismerkið Hvíta svaninn. Lokið var vinnu við kröfuskjal fyrir fyrsta svanamerki á vöruflökk, sem unnið er að tillögu Íslendinga. Forstöðumaður Efnagreininga átti sæti sem tæknilegur ritari í faghóp sem sá um ritun skjalsins. Einnig voru unnin ráðgjafarverkefni fyrir fyrirtæki í prentiðnaði. Einu þeirra, Hjá GuðjónÓ, hefur verið veitt leyfi til að nota svanamerkið á afurðir sínar.

○ Hlutverk:
Þjónustu- og rannsóknamælingar á sviði matvæla og umhverfismála.

○ Meginverkefni:
Umhverfisvöktun
Almennar efnagreiningar
Verkfræðiráðgjöf
Kennsluefnisgerð
Rannsóknaverkefni

○ Rekstur:
Tekjur: 28.999 Þ.kr.
Gjöld: 29.340 Þ.kr.
Afkoma: -341 Þ.kr.
Fjöldi viðskiptavina: 80
Markhópar: Iðnfyrirtæki, verkfræðistofur, smáfyrirtæki, orkufyrirtæki, stóriðja, opinberir aðilar, Varnarliðið og erlendar menntastofnanir

○ Fjöldi starfsmanna: 8

○ Forstöðumaður:
Dr. Ragnar Jóhannsson

Umhverfis- og efnatæknideild

Þekking á sviði umhverfismála

Stiklað á stóru

Starf Iðntæknistofnunar á sviði umhverfis- og efnatækni miðar að því að efla tækniþróun og samkeppnisfærni atvinnulífsins með rannsóknum, vöruþróun, ráðgjöf og fræðslu á sviði umhverfismála. Áhersla er lögð á erlent samstarf sem eykur þekkingu og tengsl íslenskra fyrirtækja út á við.

„Umhverfið í okkar höndum“:

Eitt af umfangsmestu verkefnum deildarinnar var „Umhverfið í okkar höndum“. Þetta var fræðsluverkefni unnið í samvinnu við fræðsludeild Iðntæknistofnunar fyrir Landsvirkjun og var liður í uppbyggingu fyrirtækisins á sviði umhverfismála. Verkefnið tókst með miklum ágætum og verður boðið öðrum fyrirtækjum og stofnunum.

Visthæf vöruþróun:

Af þróunarverkefnum er „Visthæf vöruþróun“ fyrirferðarmest. Í því verkefni nýttist vel áralöng reynsla Iðntæknistofnunar af aðferðaþróun og ráðgjöf í umhverfisstjórnun og vöruþróun. Sú staðreynd að um 80% af eiginleikum vöru ákvarðast á hugmyndastiginu býður uppá mikla möguleika á umhverfissviðinu. Visthæf vöruþróun þýðir að jafnmikið tillit er tekið til umhverfisáhrifa vörunnar og annarra hefðbundinna þátta í vöruþróunarferlinu. Það er gert með því að greina mikilvægustu umhverfisáhrifin í vistferlinu og reyna að lágmarka þau. Í þessu verkefni tóku þátt 20 fyrirtæki á Norðurlöndunum, sem þróuðu visthæfari vöru samkvæmt aðferðafræði verkefnisins. Að verkefninu loknu verður gerð aðgengileg handbók fyrir fyrirtæki um visthæfa vöruþróun þar sem lýst er skref fyrir skref hvernig eigi að bera sig að.

Umhverfismat og vistferilgreining:

Á árinu hófst samstarfsverkefni milli Rannsóknastofnunar byggingariðnaðarinnar, Iðntæknistofnunar, Sorpu og fleiri um gagnagrunn og umhverfismat á byggingarúrgangi á Íslandi. Á árinu var einnig lagður grunnur að fyrsta verkefni hérlendis á sviði vistferilgreiningar (LCA, Life Cycle Assessment). Verkefnið, sem snýst um vistferilgreiningu á fiskafurðum, hefst í byrjun árs 2000.

- **Hlutverk:**
Að vera í farabroddi við öflun og miðlun þekkingar á sviði umhverfismála, með hagnýtum rannsóknum sem taka mið af þörfum íslensks atvinnulífs.
- **Meginverkefni:**
Stefnumótun í umhverfismálum
Umhverfisstjórnun
Visthæf vöruþróun
Ráðgjöf vegna umhverfismarkja
Vistferilgreiningar
Efnaferlar
Hreinsun
Fræðsla og ráðgjöf
- **Rekstur:**
Tekjur: 9.963 Þ.kr.
Gjöld: 14.625 Þ.kr.
Afkoma: -4.662 Þ.kr.
Fjöldi viðskiptavina: 50
Markhópar: Meðalstór og stærri framleiðslufyrirtæki, stofnanir og sveitarfélög
- **Fjöldi starfsmanna:** 3
- **Forstöðumaður:**
Karl Friðriksson

Efnis- og framleiðslutæknideild

Viðtæk þekking og þjónusta við atvinnulífið

Stiklað á stóru

Notkun léttmálma í farartækjum mun aukast verulega á næstu árum og bifreiðar verða léttari. Íslendingar framleiða umtalsvert magn léttmálma og það mun aukast á komandi árum. Efnis- og framleiðslutæknideild leggur áherslu á verkefni á sviði léttmálma með það fyrir augum að hér á landi verði komið á vistvænni framleiðslu á slíkum málum. Aukin framleiðsla léttmálma mun leiða til aukinnar úrvinnslu þeirra héraendis. Í því felast miklir möguleikar fyrir íslenskt atvinnulíf.

Ólivín – rannsóknaverkefni:

Undanfarin tvö ár hefur verið í gangi rannsóknaverkefnið Ólivín sem hráefni fyrir magnesíum og kísilframleiðslu. Verkefnið er unnið í samstarfi við Grænlinga og styrkt af NORA (Nordisk Atlantsamarbejde). Innlendir samstarfsaðili er Íslenska magnesíumfélagið. Í verkefninu er athugaður möguleiki á að nota bergtegundina ólivín sem hráefni fyrir komandi magnesíumverksmiðju á Reykjanesi. Kostur við notkun ólivíns er sá helstur að ekkert koldíoxíð myndast við framleiðslu á rafgreiningarvökva. Til samanburðar geta myndast allt að fjögur tonn af kolsýru fyrir hvert tonn af magnesíum þegar önnur hráefni eru notuð. Auk þess myndast verðmætar aukaafurðir ef ólivín er notað, svo sem kísilduft. Á deildinni er lítið á verkefnið sem mikilvægt fyrsta skref í átt að vistvænni framleiðslu á léttmálum á Íslandi. Verði ólivín notað til framleiðslu magnesíum hér á landi þá mun verksmiðjan sleppa út minna magni gróðurhúsalofttegunda en nokkur önnur magnesíumverksmiðja í heiminum.

Málmgarður:

Málmgarður hóf starfsemi á árinu að frumkvæði iðnaðarráðuneytisins. Málmgarður eru ný samtök sem ætla að efla léttmálmaiðnað á Íslandi með vöruþróun, markaðs- og tæknirannsóknun, menntun og upplýsingamiðlun. Stofnaðilar eru Iðntæknistofnun, Háskóli Íslands og Samtök iðnaðarins auk þess sem fjölmargir framleiðendur, úrvinnsluaðilar og skólar eru samstarfsaðilar Málmgarðs. Starfsemin er til húsa á efnis- og framleiðslutæknideild. Málmgarður er nú þegar samstarfsaðili í rannsóknaverkefnum um úrvinnslu magnesíum og mótasmíði. Á árinu var hafin athugun á innflutningi álþáta til samsetningar hér á landi, kannaðir möguleikar fyrir tækja á útflutningi steyptra hluta og skoðaðir möguleikar á fjarkennslu í málmsteypu, mótasmíði og hönnun. Öllum framhaldsskólum var boðið til samstarfs um kynningardag léttmálma og voru slíkir kynningardagar haldnir með Fjölbautaskóla Vesturlands og Borgarholtsskóla.

○ Hlutverk:
Að sinna þörfum íslensks atvinnulífs fyrir þjónustu, ráðgjöf, rannsóknir og þróun í efnis- og framleiðslutækni. Þátttaka í erlendu samstarfi sem eykur þekkingu og tengsl íslenskra fyrirtækja út á við.

○ Meginverkefni:
Rannsókn- og þróunarverkefni
Ráðgjafar- og þjónustuverkefni
Prófanir og gæðaeftirlit

○ Rekstur:
Tekjur: 62.994 þ.kr.
Gjöld: 63.010 þ.kr.
Afkoma: -16 þ.kr.
Fjöldi viðskiptavina: 350
Markhópar: Hitaveitur og orkufyrirtæki, stóriðja, málmíðnaður og framleiðslufyrirtæki, vél- og skipasmiðjur, plastvöruframleiðendur, verktakar, flutningafyrirtæki, tryggingafyrirtæki, sjóðir og opinberir aðilar.

○ Fjöldi starfsmanna: 16

○ Forstöðumaður:
Ingólfur Ö. Þorbjörnsson

Stjórnunar- og rekstrartæknideild

Ráðgjöf og fræðsla í þágu atvinnulífsins

Stiklað á stóru

Á árinu hefur verið unnið að hönnun þjónustupakka á sviðum sem deildin starfar á. Meginverkefni hafa snúist um stefnumótun, vöruþróun og upplýsingatækni. Hér verður ekki getið um einstök ráðgjafaverkefni heldur sagt frá verkefnum sem náð hafa almennri athygli.

Stefnumótun fyrir sveitarfélög:

Unnið var áfram með sveitarfélögum að stefnumótun í atvinnumálum og var hlutverk Iðntæknistofnunar að leiða faglega vinnu í verkefnum. Fjöldi manns á hverjum stað eru þátttakendur í þessum verkefnum sveitarfélaganna. Nokkrum slíkum stefnumótunarverkefnum lauk á árinu, verkefni unnin í samvinnu við Akureyri, Mosfellsbæ og Ísafjörð.

Nýsköpun í gagna- og fjarvinnslu:

Í skýrslu sem nefnd var „Nýsköpun í gagna- og fjarvinnslu á landsbyggðinni“ voru birtar niðurstöður úr forathugun á því hvaða verkefni gætu hugsanlega hentað til gagna- og fjarvinnslu á landsbyggðinni. Verkefnið var unnið í samráði við Byggða- stofnun og forsætisráðuneytið og tilkomið vegna möguleika til atvinnusköpunar á landsbyggðinni í kjölfar þróunar í upplýsinga- og fjarSKIPTATÆKNI. Alls tóku um 60 manns viðs vegar að úr atvinnulífinu og stjórnsýslunni þátt í rýnihópavinnu við að móta þær verkefnatillögur sem settar voru fram í skýrslunni. Einstaklingar og fyrirtæki hafa þegar nýtt sér niðurstöður skýrslunnar. Jafnframt hefur nýr áfangi í verkefninu verið ákveðinn.

Vöruþróun:

Iðntæknistofnun hefur í mörg ár leitt fjölda verkefna á sviði vöruþróunar. Á árinu 1999 nýttu fjölmörg fyrirtæki sérfræðiþekkingu stjórnunar- rekstrartæknideilda við vöruþróun. Allnokkrum slíkum verkefnum lauk með markaðshæfri vöru. Má þar nefna vöruþróunarverkefni fyrir Pennann, Tölvuþekkingu, Frón, Kaupfélag Þingeyinga, Nóa Sírius og Omega Farna.

○ Hlutverk:
Að veita fyrirtækjum, stofnunum og opinberum aðilum ráðgjöf og fræðslu til að öðlast samkeppnisfirburði á sviði stjórnunar og rekstrar.

○ Meginverkefni:
Umhverfissvæn vöruþróun
Vörustjórnun
Framleiðni
Stefnumótun

○ Rekstur:
Tekjur: 9.827 þ.kr.
Gjöld: 11.202 þ.kr.
Afkoma: -1.375 þ.kr.
Fjöldi viðskiptavina: 35
Markhópar: Meðalstór og stærri fyrirtæki á sviði þjónustu og framleiðslu, ásamt stofnunum og sveitarfélögum.

○ Fjöldi starfsmanna: 2,5

○ Forstöðumaður:
Karl Friðriksson

Fræðsludeild

Skemmtileg fræðsla - í fullri alvöru

Stiklað á stóru

Innlent fræðslustarf:

Af innlendum verkefnum má nefna þróun og rekstur fagnáms í stóriðju í samvinnu við ÍSAL, Íslenska járnblendifélagið, Verkamannafélagið Hlíf og fleiri. Fyrstu nemendur útskrifast í byrjun ársins 2000. Þá hefur verið unnið að gerð námsefnis með Ríkisspítölunum undir heitinu „Samskipti og þjónusta á heilbrigðisstofnunum“. Fræðsludeild hefur gefið út fræðsluefni í samvinnu við umhverfis- og efnatæknideild sem ætlað er til að leiða umhverfisstarf í fyrirtækjum, „Umhverfið í okkar höndum“. Efnið hefur þegar verið notað með góðum árangri til fræðslu fyrir alla starfsmenn Landsvirkjunar. Fjölþjódaverkefni eru á vegum fræðsludeildar; námskeið um gæðastjórnun, vinnuvélanámskeið, verkstjórnarnámskeið, námskeið í vörustjórnun, leiðbeinendanámskeið, myndbandanámskeið og námskeið í stofnun og rekstri smáfyrirtækja, svo eitthvað sé nefnt.

Fjölþjódaverkefni:

Fjölþjódaverkefni „FACE“ og „CEEVIT“ lúta að fræðslu og þjálfun kvenna í þeim tilgangi að styrkja aðgang þeirra að upplýsingasamfélaginu. Nokkur fjölþjódaverkefni tengd ferðaþjónustu hafa einnig verið á verkefnaskrá fræðsludeildar. Þar má nefna „Ferðaþjónustu til framtíðar“, ferðaþjónustuverkefni í Lófóten í Noregi og verkefnið „Bæredygtig distriktsturisme“.

Ánægja viðskiptavina:

Til að tryggja að markmið fræðsludeildar náist er fylgt verklagsreglum gæðahandbókar. Rekstur námskeiða, námstefna og ráðstefna, gögn, umsjón og aðbúnaður, á að standast væntingar þátttakenda. Skoðanakannanir eru gerðar á öllum námskeiðum og niðurstöður teknar saman reglulega. Viðmiðunin er að 90% þátttakenda gefi einkunnina „gott“ eða „mjög gott“ fyrir námskeiðin í heild, námsgögn og kennslu. Heildarniðurstöður um ánægju þátttakenda eru undantekningalítið góðar, yfir 98% gefa einkunnina „gott“ eða „mjög gott“.

Hlutverk:

Hlutverk fræðsludeildar er að efla hæfni og þekkingu fólks á vinnumarkaði. Þetta hlutverk er rækt með þróun fræðsluefnis og námskeiðahalds í innlendu og fjölþjóðlegu samstarfi og yfirfærslu þekkingar.

Meginverkefni:

Þróun fræðsluefnis
Námsgagnagerð - útgáfa
Námskeiðahald
Fjölþjódaverkefni

Rekstur:

Tekjur: 49.158 þ.kr.
Gjöld: 50.636 þ.kr.
Afkoma: -1.478 þ.kr.
Fjöldi viðskiptavina: 1520
Markhópar: Einstaklingar, framleiðslufyrirtæki, þjónustufyrirtæki, samtök, stofnanir og opinberir aðilar, innlendir og erlendir sjóðir.

Fjöldi starfsmanna: 8

Forstöðumaður:

Þuríður Magnúsdóttir

Skrifstofa

Sameiginlegur rekstur

Stiklað á stóru

Skrifstofan er miðlæg þjónustueining og felast meginverkefni í stoðhlutverki hennar fyrir aðrar deildir löntæknistofnunar.

Fjármál og bókhald:

Á árinu hófst vinna við að taka upp samræmt bókhaldskerfi nokkurra rannsóknastofnana, SRA (Skrifstofu rannsóknastofnana atvinnuveganna) og Rannís. Með þessu verkefni er lagður grundvöllur að hagræðingu í gagnavinnslu og síðast en ekki síst betra aðgengi að bókhaldslegum upplýsingum til stjórnenda stofnunarinnar. Þessari vinnu er áformað að ljúka á næsta ári.

Markaðsmál:

Unnið var að nýrri útlitshönnun og útgáfu kynningargagna, bæði fyrir prentað efni og vefsíðu. Lögð var áhersla á markaðs- og markhópagreiningu stofnunar og deilda og markaðsáætlun. Með þessu var lagður grunnur að betri tengingu markaðsáætlunar við rekstraráætlun stofnunarinnar.

Húseign og húsbúnaður:

Í kjölfar stefnumótunar til ársins 2003 var nauðsynlegt að lagfæra húsnæðið til að hægt væri að sameina starfsemi deilda og bæta vinnuástöðu starfsmanna. Lagnir fyrir síma og tölvur voru endurnýjaðar fyrir stóran hluta stofnunarinnar.

Tölvuþjónusta og upplýsingakerfi:

Miðlægt upplýsingakerfi stofnunarinnar samanstendur af ýmsum Lotus Notes gagnagrunnum, bókhaldskerfinu Fjölni og nú Navision Financials. Innri fréttavefur var tekin í notkun til að bæta og auðvelda upplýsingastreymi innanhúss. Áhersla var lögð á að auka rekstraröryggi upplýsingakerfisins auk þess að bæta flutningsgetu á gagnasendingum að og frá stofnuninni.

Gæðastjórnun:

Unnið var að undirbúningi vottunar á gæðakerfi eftir ISO9001 staðli fyrir hluta af stofnuninni. Megináhersla var lögð á innri úttektir, innleiðslu og endurmótun verk-lagsreglna.

- Hlutverk:
Að veita öðrum deildum sem besta þjónustu í skrifstofuhaldi og sameiginlegum rekstri og sjá um að samskipti við viðskiptavini og aðra utanaðkomandi aðila gangi sem best fyrir sig.
- Meginverkefni:
Fjármál
Bókhald
Starfsmannastjórnun
Markaðsmál
Bókasafn
Húseign og húsbúnaður
Móttaka og símsvörun
Innkaup
Tölvuþjónusta
Viðhald
- Rekstur:
Tekjur: 86.623 Þ.kr.
Gjöld: 94.889 Þ.kr.
Afkoma: - 8.266 Þ.kr.
- Fjöldi starfsmanna: 10
- Forstöðumaður:
Smári S. Sigurðsson

Impra

Þjónustumiðstöð frumkvöðla og fyrirtækja

Stiklað á stóru

Impra var formlega sett á laggirnar 22. mars árið 1999. Þar er á einum stað hægt að leita aðstoðar og upplýsinga um allt sem viðkemur viðskiptahugmyndum og almennum rekstri fyrirtækja. Leitast er við að svara öllum fyrirspurnum innan 48 tíma.

Þjónusta við konur:

Lögð er sérstök áhersla á þjónustu við konur með viðskiptahugmynd eða fyrirtæki í rekstri. Þjónustan fellst í persónulegri handleiðslu og leiðsögn. Fræðsluverkefni voru tvö, „Brautargengi“ í Reykjavík og „Reynslunni ríkari“ á landsbyggðinni. Impra tók þátt í því að undirbúa stofnun Félags kvenna í atvinnurekstri og er félagið með aðsetur hjá Impru.

Evrópumiðstöð Impru:

Á sviði Evrópumála var veitt fjölbreytt þjónusta. Farið var á 4 fyrirtækjastefnumót erlendis með íslensk þátttökufyrirtæki til að leita sambanda á sviði tækni og tækniyfirfærslu. Meðal árangurs af starfsemi Kynningarmiðstöðvar Evrópurannsóknna hjá Impru má nefna að aðstoð við 45 fyrirtæki leiddi til erlends tæknisamstarfs a.m.k. fjögurra fyrirtækja. Þá voru nokkur fyrirtæki aðstoðuð við gerð styrkumsókna til rammaáætlunar ESB.

Frumkvöðlasetur:

Frumkvöðlasetur Impru er hið fyrsta sinnar tegundar á Íslandi. Um er að ræða aðstöðu fyrir allt að 8 fyrirtæki þar sem hægt er að „fóstra“ nýjar hugmyndir á meðan unnið er að því að hrinda þeim í framkvæmd. Þeir sem fá inni á setrinu ganga beint að fullbúinni skrifstofu, fundaaðstöðu, móttöku og öðru því sem fyrirtæki þurfa á að halda.

Samstarf við Nýsköpunarsjóð:

Á miðju árinu 1999 gerði Impra samstarfssamning við Nýsköpunarsjóð um rekstur nokkurra verkefna sem ætluð eru frumkvöðlum og fyrirtækjum. Hér er um að ræða almenna þjónustu við frumkvöðla og uppfinningamenn, „Frumkvöðlastuðning“, hugmyndasamkeppnina „Snjallræði“, ráðgjafarverkefnið „Skrefi fram“ og „Vöruþróun“.

○ Hlutverk:
Miðstöð upplýsinga og leiðsagnar fyrir frumkvöðla og lítil og meðalstór fyrirtæki (LMF) á Íslandi

○ Meginverkefni:
Upplýsingaþjónusta og handleiðsla
Þjónusta við frumkvöðla og uppfinningamenn
Þjónusta við konur
Evrópumál
Nýsköpunarverkefni
Frumkvöðlasetur

○ Rekstur:
Tekjur: 77.257 þ.kr.
Gjöld: 76.863 þ.kr.
Afkoma: 394 þ.kr.
Markhópar: Frumkvöðlar, uppfinningamenn, örfyrirtæki, lítil og meðalstór fyrirtæki, ráðgjafar, konur, sjóðir og stjórnvöld.

○ Fjöldi starfsmanna: 10

○ Forstöðumaður:
Björgvin Njáll Ingólfsson



Kynning á þremur völdum verkefnum



Fræðsluefni fyrir umhverfisstarf í fyrirtækjum

Kynning á fræðslu- og umhverfisverkefni

Iðntæknistofnun hefur gefið út fræðsluefni sem ætlað er til að leiða skipulegt umhverfisstarf í fyrirtækjum. Efnið heitir „Umhverfið í okkar höndum“ og hefur þegar verið notað með góðum árangri til fræðslu fyrir alla starfsmenn Landsvirkjunar. Fræðsluefnið er ætlað öllum starfsmönnum fyrirtækja til undirbúnings umhverfisrýni og umhverfisstjórnunar samkvæmt alþjóðlegu umhverfisstöðlunum ISO 14000 eða EMAS.

Allir með:

Efninu er ætlað að skýra fyrir starfsfólki orsakir þess umhverfisvanda sem við er að etja og sýna hvernig hægt er með skipulegu umbótastarfi að mæta betur kröfum um aukna umhverfisvernd. Fyrst er dregin upp mynd af stöðu umhverfismála í heiminum. Síðan er umhverfisstarfinu lýst frá því stjórnendur fyrirtækis hafa ákveðið að hefja skipulegt umhverfisstarf til þess að úttekt er gerð á umhverfisstjórnunarkerfinu. Efnið skiptist í 4 áfanga:

1. Ákvörðun um að taka á umhverfismálum
2. Umhverfisrýni – mat á stöðu mála
3. Umhverfisstefna og umhverfismarkmið
4. Stöðugar umbætur í umhverfismálum

Lögð er áhersla á að tengja umhverfismálin starfsemi þess fyrirtækis sem notar efnið hverju sinni. Fyrir hvern áfanga er sett markmið og síðan unnið út frá því. Allir starfsmenn taka þátt í verkefninu þannig að markmiðin eiga að vera öllum ljós og þátttaka allra í markmiðssetningunni tryggð.

Landvirkjun fyrst:

Efnið var fyrst reynt hér á landi í samvinnu við Landvirkjun, en fyrirtækið mótaði sér umhverfisstefnu árið 1998 og réði til sín umhverfisstjóra. Jafnframt var ákveðið að stefna að vottun fyrirtækisins samkvæmt alþjóðlega umhverfisstaðlinum ISO 14001. Af hálfu Iðntæknistofnunar komu tvær deildir að verkefninu; fræðsludeild og umhverfis- og efnatæknideild.

Allir starfsmenn Landsvirkjunar hlutu fræðslu, sem þó var sniðin að þörfum þriggja mismunandi hópa; almennra starfsmanna; umhverfisfulltrúa og stjórnenda. Í raun voru því útbúin þrjú námskeið. Öll grundvölluðust þau á virkri þátttöku, verkefnavinnu og opinskáum umræðum.

Almennir starfsmenn sóttu „Umhverfið í okkar höndum“, sem er eins dags námskeið. Farið var yfir orsakir og afleiðingar helstu umhverfisvandamála heimsins og hvernig þau tengjast starfsemi fyrirtækisins. Kennd voru grundvallarvinnubrögð sem viðhöfð eru við skipulega umhverfisstjórnun. Starfsmenn greindu sjálfir með

- **Markmið:**
Að skýra fyrir starfsfólki orsakir þess umhverfisvanda sem við er að etja og sýna hvernig hægt er með skipulegu umbótastarfi að mæta betur kröfum um aukna umhverfisvernd.
- **Efnistöð:**
Lögð er áhersla á að tengja umhverfismálin starfsemi þess fyrirtækis sem notar efnið hverju sinni.
- **Sniðin að mismunandi þörfum:**
Allir starfsmenn Landsvirkjunar hlutu fræðslu, sem sniðin var að þörfum mismunandi hópa innan fyrirtækisins.

- Virkir þátttakendur:
Starfsmenn Landsvirkjunar greindu sjálfir hvar áherslur fyrirtækisins í umhverfismálum ættu að liggja með hliðsjón af kröfum umhverfisstaðalsins ISO 14001.
- Kennslugögnin:
Námsefnið er þýtt og staðfært og samanstendur af vinnubók og myndbandi.

einföldum hætti hvar áherslur fyrirtækisins í umhverfismálum ættu að liggja með hliðsjón af kröfum umhverfisstaðalsins ISO 14001. Niðurstöður þeirrar vinnu voru sendar umhverfisstjóra til frekari úrvinnslu.

Nýskipaðir umhverfisfulltrúar Landsvirkjunar sóttu námskeið þar sem þeir fengu nánari innsýn í umhverfisstarf fyrirtækisins. Fulltrúi frá umhverfisráðuneytinu fjallaði um lög og reglugerðir og skuldbindingar Íslands á alþjóðavettvangi. Einnig var farið í helstu atriði varðandi verkefnastjórnun og hlutverk umhverfisfulltrúanna. Þetta námskeið var tæknilegra en það fyrrnefnda og meira kynnt af verkfærum og hjálpargögnum sem umhverfisfulltrúarnir þarfnast í starfi sínu. Frjóar umræður urðu um það sem fólk taldi að betur mætti fara hjá fyrirtækinu og mikil ánægja meðal þess með námskeiðið.

Allir aðalstjórnendur Landsvirkjunar sóttu námskeið þar sem áherslan var á stjórnun umhverfismála í fyrirtækjarekstri. Framkvæmdastjóri Vottunar hf. fræddi þátttakendur um uppbyggingu umhverfisstjórnunarkerfa, fjallað var um alþjóðlega samninga og skuldbindingar Íslands. Þá voru ný lög um náttúruvernd kynnt sérstaklega, svo og efnið og þjálfunin sem starfsfólk fyrirtækisins hafði farið gegnum.

Námsefnið „Umhverfið í okkar höndum“ er frá Utbildningshuset og Görman Gruppen. Iðntæknistofnun þýddi og staðfærði efnið, sem samanstendur af vinnubók og myndbandi. Fyrsta útgáfa leit dagsins ljós í mars á liðnu ári.

Impra slær í gegn

Kynning á upplýsinga- og þjónustusviði Iðntækni- stofnunar

Impra – Þjónustumiðstöð frumkvöðla og fyrirtækja var formlega sett á lagginnar 22. mars árið 1999. Ennfremur var fyrsta frumkvöðlasetrið á Íslandi opnað formlega þann sama dag og er setrið hluti af daglegri starfsemi Impru. Markaðurinn hefur tekið Impru fegins hendi og mikil eftirspurn verið eftir þjónustunni.

Impra er eina deild Iðntæknistofnunar á svokölluðu upplýsinga- og þjónustusviði. Starfsemin er fjármögnuð af opinberum aðilum og með sérverkefnum sem unnin eru í samstafi við aðra. Þjónusta Impru er endurgjaldslaus fyrir viðskiptavinina sem tryggir jafnan aðgang allra að þjónustunni.

Verkefnin á fyrsta starfsárinu voru bæði fjölbreytt og krefjandi. Verið var að setja á lagginnar starfsemi sem ekki á sína líka hér á landi. Starfsmenn hafa því haft í nógu að snúast við að „forma leirinn“, móta starfsemina og feta sig áfram við að tryggja að þjónustan og verkefnin uppfylli væntingar viðskiptavinnanna. Fjöldi starfsmanna er 10, sex konur og fjórir karlar.

Mikil fjölbreytni:

Eftirfarandi staðreyndir gefa hugmynd um umfang starfseminnar á þeim 10 mánuðum sem Impra starfaði árið 1999:

Fjöldi skráðra fyrirspurna frá viðskiptavinum:	1250
32% fyrirspurna frá konum	
53% frá körlum	
15% frá ýmsum aðilum	
31% fyrirspurna frá landsbyggðinni	
43% af höfuðborgarsvæðinu	
26% erlendis frá og innanhúss	
Vöruþróunarverkefni með fyrirtækjum (tveggja ára verkefni):	24
Verkefni í „Frumkvöðlastuðningi“:	53
Verkefni í „Snjallræði“:	18
Verkefni í „Frumkvæði/framkvæmd“ og „Skrefi framár“:	35
Þátttakendur í fræðsluverkefnum fyrir konur:	104
Fjöldi fyrirtækja sem tóku þátt í fyrirtækjastefnumótum erlendis:	29
Verkefni hjá Samstarfsvettvangi sjávarútvegs og iðnaðar:	37
Fyrirtæki á Frumkvöðlasetri Impru:	8

Frumkvöðlasetur:

Frumkvöðlasetur Impru hefur vakið mikla athygli. Setrið er hið fyrsta sinnar tegundar hér á landi og er sett upp með hliðsjón af þörfum frumkvöðlanna sjálfra. Sérstakur starfsmaður er frumkvöðlunum til aðstoðar við úrlausn daglegra viðfangsefna.

- Hlutverk:
Miðstöð upplýsinga og leiðsagnar fyrir frumkvöðla og lítil og meðalstór fyrirtæki (LMF) á Íslandi
- Fyrsta frumkvöðlasetrið:
Frumkvöðlarnir hafa eigin skrifstofu, nauðsynlegan tölvubúnað, kaffihorn, fundaaðstöðu, lager o.s.frv.

- Vel nýtt af konum:
Konur með nýjar viðskiptahugmyndir eða starfandi fyrirtæki leita til Impru, enda hefur Impru skilgreint hluta af starfsemi sinni sérstaklega fyrir konur.
- Fjöldi stuðningsverkefna:
Í samstarfi við Nýsköpunarsjóð eru m.a. veittir styrkir og áhættulán, einstaklingum hjálpað við að koma hugmyndum á markað og stutt við vöruþróun fyrirtækja.

Frumkvöðlarnir hafa eigin skrifstofu, nauðsynlegan tölvubúnað, kaffihorn, fundaðstöðu, lager o.s.frv. og er umgjörðin nauðsynlegur rammi utan um samstarf og samvinnu þeirra. Áhersla er lögð á að þeir sem fá inni á setrinu hjálpi hver öðrum, miðli af reynslu sinni og þekkingu til hinna. Í lok ársins voru starfandi á setrinu 7 fyrirtæki en þau eru: Kine ehf., Net-Album.com, Hárkollugerð Kolfinnu Knútsdóttur, Staðgengill, Umbúðatækni ehf., BergSpá og Hofsós 2000. Samtals starfa 14 einstaklingar hjá þessum sprotafyrirtækjum í dag. Einnig var fyrirtækið lixil á setrinu í 3 mánuði. Frekari upplýsingar er að finna á heimasíðu Impru, www.impra.is.

Konur áberandi:

Með tilkomu Impru hefur þjónusta við konur með nýjar viðskiptahugmyndir eða starfandi fyrirtæki aukist til muna. Impru hefur skilgreint hluta af starfsemi sinni sérstaklega fyrir konur og hefur það mælst vel fyrir, það sýna tölulegar upplýsingar. Sérstakt verkefni, „Reynslunni ríkari“, var haldið í öllum landshlutum á síðasta ári og heppnaðist það vel. Alls tóku rúmlega 50 konur þátt í því. Handleiðslan virðist líka mælast mjög vel fyrir. Fjöldi þeirra sem leita til Impru í þessum tilgangi eykst jafnt og þétt. Í undirbúningi er útgáfa á stoðefni og verið er að þýða, samkvæmt samkomulagi við SBA (Small Business Administration), bandaríska heimasíðu sem ætluð er fyrir konur í atvinnurekstri.

Farsælt samstarf við Nýsköpunarsjóð:

Impra tók að sér að sjá um framkvæmd nokkurra verkefna fyrir Nýsköpunarsjóð árið 1999 og 2000. Þjónusta við frumkvöðla og uppfinningamenn felst fyrst og fremst í leiðsögn og mati á viðskiptahugmyndum. Í verkefninu „Frumkvöðlastuðningur“ eru veittir styrkir og áhættulán til nýsköpunarverkefna. Í hugmyndasamkeppninni „Snjallræði“ er einstaklingum hjálpað við að koma snjöllum hugmyndum á markað. Ráðgjafarverkefnið „Skrefi fram“ er sérstaklega ætlað ör- og sprotafyrirtækjum. Í verkefninu „Vöruþróun“ er fyrirtækjum veitt aðstoð við að þróa samkeppninshæfa vöru fyrir innlandan og erlendan markað. Allar frekari upplýsingar er að finna á heimasíðu Impru, www.impra.is.

Nýtt verkefni Evrópumiðstöðvar:

Á síðastliðnu ári var send inn umsókn til ESB um rekstur á svokölluðu „Innovation Relay Centre“ (arftaki KER) til næstu tveggja ára. Samningur þess efnis tekur gildi í apríl árið 2000 og er til tveggja ára. Tilkoma þessa mun styrkja Evrópumiðstöðina verulega og ætti að koma að góðu gagni fyrir þau fyrirtæki sem hafa áhuga á erlendu tækni- og þróunarsamstarfi.



Fyrirspurnir:

Fjöldi skráðra fyrirspurna var 1.250. Algengustu fyrirspurnir frá konum lutu að handleiðslu um stofnun og rekstur fyrirtækja. Algengast var að karlar spyrðu um frummat hugmynda.

Vissir þú?

Hver staða fyrirspyrjenda er þegar þeir leita til Impru (konur/karlar)?

34% eru með viðfangsefni á hugmyndastigi (39/61%)

24% eru að hefja rekstur (45/55%)

28% eru með fyrirtæki í rekstri (38/62%)

14% eru ráðgjafar (21/79%)

Hverjar eru algengustu fyrirspurnirnar (konur/karlar)?

Almennar fyrirspurnir til Impru 34/76%

Handleiðsla um stofnun og rekstur 73/27%

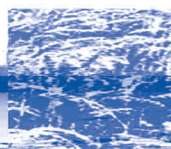
Frummat hugmynda 6/94%

Viðskiptaáætlun 39/70%

Frumkvöðlastuðningur 26/74%

Vörupróun 19/81%

Styrkir til stofnunar fyrirtækja 53/47%



Bætt nýting í rækjuíðnaði

Kynning á rannsóknarverkefni

Matra hefur undanfarin tvö ár unnið í samstarfi við 10 rækjuvinnslur að verkefninu „Bætt nýting í rækjuíðnaði.“ Vinnlustjórar í rækjuvinnslum geta nýtt sér upplýsingar sem koma út úr rannsóknarvinnunni jafnóðum og þær liggja fyrir. Nú þegar hafa nokkrar vinnslur breytt þáttum í vinnslunni. Helsti árangur verkefnisins er því bætt stjórnun í rækjuvinnslu.

Niðurstöður:

Markmið verkefnisins er að hámarka nýtingu á rækju. Áhersla er því lögð á að athuga eftirfarandi þætti með tilliti til þess:



Markmið:
Að hámarka nýtingu á rækju.



Árangur:
Bætt stjórnun í rækjuvinnslu. Niðurstöður hafa þegar nýst verksmiðjum við að bæta stjórnun og skilning á hráefninu og áhrifum vinnsluþátta á nýtingu.

1. Áhrif tímans á nýtingu, það er tímans frá því rækjan veiðist þar til hún er unnin
2. Áhrif hitastigs og lengd lagringar
3. Aðferðir við uppþíðingu á sjófrystri rækju
4. Formeðhöndlun rækju fyrir suðu
5. Áhrif uppruna hráefnis (veiðisvæðis) og áhrif mismunandi árstíma á nýtingu
6. Áhrif suðutíma og suðuhitastigs á nýtingu
7. Áhrif steinefna í vatni á nýtingu
8. Áhrif frágangs og umbúða frosinnar og ópillaðrar rækju á nýtingu

Helstu niðurstöður hingað til eru meðal annars að nýting á innfjarðarrækju er háð árstímum. Nýtingin er mun minni í nóvember en í mars og apríl. Hæsta nýtingin fæst þegar einn dagur líður frá því rækjan er veidd þar til hún er unnin; helst ætti ekki að líða lengri tími en þrjú dagar. Besta hitastig við lagringu á rækju er 1°C og lagringin þarf að standa yfir í að minnsta kosti 24 tíma. Vatnsinnihald soðinnar rækju var hæst í rækju veiddri í nóvember en lægst í rækju veiddri í apríl. Einnig kom fram að steinefnainnihald vatns sem notað er í rækjuvinnslum hefur áhrif á nýtingu. Suðutími er einnig mjög mikilvægur og minnkar nýtingin við lengri suðutíma.

Ávinningur og ánægja:

Ávinningur af verkefninu felst meðal annars í eftirfarandi:

1. Upplýsingar fást um áhrif mismunandi vinnsluþátta á nýtingu
2. Upplýsingar um samspil veiðisvæða og árstíma og áhrif þess á nýtingu
3. Öllum upplýsingum verður safnað saman og komið fyrir í gagnabanka sem kemur til með að nýtast vinnlustjórum í rækjuvinnslum

Rannsóknarverkefnið „Bætt nýting í rækjuíðnaði“ hefur þegar fengið góðar viðtökur hjá iðnaðnum og niðurstöður þess nýst verksmiðjum við að bæta stjórnun og skilning á hráefninu og áhrifum vinnsluþátta á nýtingu.



Ársreikningur Iðntæknistofnunar 1999



Skýrsla og áritun stjórnar og forstjóra

Á árinu 1999 var gefin út stefnumótun fyrir Iðntæknistofnun sem nær fram til ársins 2003. Unnið er að því að hrinda í framkvæmd veigamiklum þáttum nýrrar stefnumótunar. Starfsemi Rala og Iðntæknistofnunar var sameinuð á tveimur sviðum og flutt til Iðntæknistofnunar og er rekin á ábyrgð hennar. Stjórn Iðntæknistofnunar telur að hér séu stigin mikilvæg skref í átt til hagræðingar í starfsemi rannsóknastofnana atvinnuveganna. Jafnframt var komið á fót upplýsinga og þjónustusviði (Impru) í starfsemi Iðntæknistofnunar. Impru mun gegna mikilvægu hlutverki í þjónustu við einstaklinga og smáfyrirtæki og er stefnumarkandi um þjónustu á vegum hins opinbera.

Rekstrargjöld Iðntæknistofnunar voru með eignakaupum 431.845 þús. kr samanborið við 376.702 þús. 1998, eða aukning um 14,5%. Tekjur jukust um 11% og námu 413.005 þús. kr. Eignakaup voru 25.768 þús. kr en 10.966 þús. 1998. Framlag ríkisins til eignakaupa var bæði árin 9.400 þús.kr. Þar sem eignakaup eru gjaldfærð jafn óðum er afkoma stofnunarinnar neikvæð um 18.7 mkr. eða 4.5% af tekjum.

Starfsemi Iðntæknistofnunar hefur verið rekin með halla undanfarin ár. Megin ástæða hallans er að á þessum tíma hefur farið fram uppstokkun á starfseminni og eignakaup svo sem fjárfesting í aðstöðu og búnaði. Ráðist var í þessar fjárfestingar í trausti þess að sérstök framlög fengjust til þeirra. Þessar aðgerðir munu treysta reksturinn í framtíðinni.

Reykjavík, 11. maí 2000

Í stjórn

Magnús G. Friðgerðsson
Björn Þorodinn
Ólafur Trautmann
David Guðnason
Guðm. Þ. Jónsson

Forstjóri

Halldór Guðnason

Áritun endurskoðenda

Til stjórnar Iðntæknistofnunar Íslands

Við höfum endurskoðað ársreikning Iðntæknistofnunar Íslands fyrir árið 1999. Ársreikningurinn hefur að geyma skýrslu stjórnar, rekstrarreikning, efnahagsreikning, sjóðstreymi og skýringar nr. 1 - 16. Ársreikningurinn er lagður fram af stjórnendum og á ábyrgð þeirra, í samræmi við lög og reglur. Ábyrgð okkar felst í því álitum sem við látum í ljós á grundvelli endurskoðunarinnar.

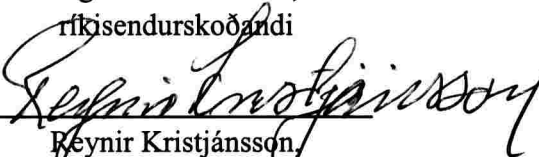
Endurskoðað var í samræmi við góða opinbera endurskoðunarvenju. Samkvæmt því ber okkur að skipuleggja og haga endurskoðuninni þannig að nægjanleg víska fáiast um að ársreikningurinn sé í öllum meginatriðum án annmarka. Endurskoðunin felur meðal annars sér úrtakskannanir og athuganir á gögnum til að sannreyna fjárhæðir og aðrar upplýsingar sem fram koma í ársreikningnum. Endurskoðunin felur einnig í sér athugun á þeim reikningsskilaaðferðum og matsreglum sem beitt er við gerð ársreikningsins og mat á framsetningu hans í heild. Við teljum að endurskoðunin sé nægjanlega traustur grunnur til að byggja álit okkar á.

Það er álit okkar að ársreikningurinn gefi glögga mynd af afkomu Iðntæknistofnunar Íslands á árinu 1999, efnahag 31. desember 1999 og breytingu á handbæru fé, í samræmi við lög og góða reikningsskilavenju fyrir A-hluta stofnanir ríkissjóðs.

Ríkisendurskoðun, 11. maí 2000



Sigurður Þórðarson,
ríkisendurskoðandi



Reynir Kristjánsson,
endurskoðandi



Rekstrarreikningur árið 1999

Rekstrartekjur og framlög	Skýr.	1999	1998
Seld sérfræðipjónusta		85.476.374	69.411.157
Ýmsar þjónustutekjur		735.575	1.450.459
Tekjur af fræðslustarfsemi		34.792.557	26.947.531
Aðrar tekjur	1	<u>26.589.817</u>	<u>27.329.868</u>
		147.594.323	125.139.015
Framlög og tekjur frá ýmsum aðilum	2	<u>151.489.973</u>	<u>153.840.707</u>
Rekstrartekjur og framlög samtals		<u>299.084.296</u>	<u>278.979.722</u>

Rekstrargjöld

Laun og launatengd gjöld	3	235.910.233	242.018.229
Almennur rekstrarkostnaður	4	37.350.843	34.329.541
Aðkeypt sérfræðipjónusta	5	40.532.758	21.741.868
Ferðakostnaður	6	22.816.517	23.132.171
Rekstur á rannsóknarstofum	7	5.617.241	8.338.253
Rekstur húsnæðis	8	17.176.039	3.373.955
Rekstur flutningstækja	9	1.001.370	762.923
Auglýsingar og kynningar	10	14.706.691	10.847.605
Akstur	11	<u>9.003.936</u>	<u>9.182.915</u>
Rekstrargjöld samtals		384.115.628	353.727.460
Framlög til einstaklinga og fyrirtækja	12	21.961.714	12.008.551
Eignakaup	13	<u>25.767.947</u>	<u>10.966.449</u>
		431.845.289	376.702.460

(Halli) tekjuafgangur án fjármagsliða (132.760.993) (97.722.738)

Fjármunatekjur og (fjármagnsgjöld) 14 75.835 1.616.641

(Halli) tekjuafgangur án ríkisframlags (132.685.158) (96.106.097)

Ríkisframlag 113.920.340 93.804.723

(Halli) tekjuafgangur (18.764.818) (2.301.374)

Efnahagsreikningur 31. desember 1999

Eignir	Skýr.	1999	1998
Fastafjármunir			
Áhættufjármunir og langtímakröfur			
Eignarhlutar í félögum	15	<u>13.553.300</u>	<u>7.070.300</u>
		<u>13.553.300</u>	<u>7.070.300</u>
Fastafjármunir samtals		<u>13.553.300</u>	<u>7.070.300</u>
Veltufjármunir			
Viðskiptakröfur		72.558.056	61.696.195
Sjóður og bankainnstæður		<u>11.271.333</u>	<u>12.145.351</u>
Veltufjármunir samtals		<u>83.829.389</u>	<u>73.841.546</u>
Eignir alls		<u>97.382.689</u>	<u>80.911.846</u>
Eigið fé og skuldir			
Eigið fé			
Staða í ársbyrjun		14.904.173	17.332.374
Endurmat á árinu		(200.243)	(126.827)
Afkoma ársins		<u>(18.764.818)</u>	<u>(2.301.374)</u>
Eigið fé samtals	16	<u>(4.060.888)</u>	<u>14.904.173</u>
Skammtímaskuldir			
Lánardrottnar		22.898.146	28.510.722
Ríkissjóður		77.507.227	33.170.557
Virðisaukaskattur		<u>1.038.204</u>	<u>4.326.394</u>
Skammtímaskuldir samtals		<u>101.443.577</u>	<u>66.007.673</u>
Skuldir samtals		<u>101.443.577</u>	<u>66.007.673</u>
Eigið fé og skuldir alls		<u>97.382.689</u>	<u>80.911.846</u>

Sjóðstreymi árið 1999

Handbært fé frá rekstri	Skýr.	1999	1998
Veltufé frá rekstri			
Hagnaður ársins		(18.764.818)	(2.301.374)
Rekstrarliðir sem ekki hafa áhrif á hreint veltufé:			
Verðbætur		(200.243)	(126.827)
Afskrifuð hlutabréfaeign		0	750.000
Veltufé frá rekstri samtals		<u>(18.965.061)</u>	<u>(1.678.201)</u>
Breyting á rekstrartengdum eignum og skuldum			
Skammtímaerfingur		(10.861.861)	(31.089.741)
Skammtímaskuldir		35.435.904	29.118.109
Breytingar samtals		<u>24.574.043</u>	<u>(1.971.632)</u>
Handbært fé frá rekstri (til rekstrar) samtals		<u>5.608.982</u>	<u>(3.649.833)</u>
Fjárfestingahreyfingar			
Keyptir eignarhlutar í félögum		<u>(6.483.000)</u>	<u>(109.500)</u>
Fjárfestingahreyfingar samtals		<u>(6.483.000)</u>	<u>(109.500)</u>
Hækkun (lækkun) á handbæru fé		(874.018)	(3.759.333)
Handbært fé í ársbyrjun		<u>12.145.351</u>	<u>15.904.684</u>
Handbært fé í árslok		<u>11.271.333</u>	<u>12.145.351</u>



Skýringar með ársreikningi

Reikningskilaaðferðir

Í samræmi við reikningskilavenjur A-hluta stofnana eru eignakaup ársins gjaldfærð í rekstrarreikningi. Þá eru áhrif almennra verðlagsbreytinga á rekstur ekki færð í ársreikninginn.

Skuldbindingar vegna viðbótarframlags í lífeyrissjóð starfsmanna er ekki uppfærð í reikninginn, heldur eru þær færðar í einu lagi með skuldbindingum annarra stofnana í A-hluta ríkissjóðs.

Samanburður við fjárheimildir

	Reikningur í þús. króna	Fjárheimildir í þús. króna
Yfirfærðar fjárheimildir frá fyrra ári	7.334	7.334
Framlag ríkissjóðs samkvæmt fjárlögum	113.920	113.900
Tekjur af þjónustu og önnur framlög	292.303	247.900
Launakostnaður	(243.912)	(221.900)
Annar rekstrarkostnaður	(162.642)	(130.500)
Stofnkostnaður	(25.768)	(9.400)
	<u>(18.765)</u>	<u>7.334</u>

Stofnunin fékk greiddar út kr. 77.507.227 umfram fjárheimildir. Sú fjárhæð stendur á viðskiptareikningi og endurgreiðist á næsta ári.

1. Aðrar tekjur

	1999	1998
Seld námsgögn	2.122.714	2.583.346
Endurgreiddur sameiginlegur kostnaður	12.105.707	11.022.183
Endurgreiddur ferðakostnaður	5.169.239	7.144.237
Leigutekjur	2.549.847	2.949.140
Sala á eignum	305.000	1.665.000
Sérstakt framlag lónaðar- og viðskiptaráðuneytis	1.500.000	0
Aðrar tekjur	<u>2.837.310</u>	<u>1.965.962</u>
	<u>26.589.817</u>	<u>27.329.868</u>

2. Framlög frá ýmsum aðilum

Stofnanir í A-hluta	46.471.920	43.806.433
Fyrirtæki og sjóðir í B-hluta	9.834.085	0
Fyrirtæki og atvinnuvegir	60.675.257	71.246.652
Erlend framlög	<u>34.508.711</u>	<u>38.787.622</u>
	<u>151.489.973</u>	<u>153.840.707</u>

3. Laun og launatengd gjöld

Dagvinnulaun	153.872.189	155.577.499
Yfirvinna	47.392.773	50.559.853
Launatengd gjöld	<u>34.645.271</u>	<u>35.880.877</u>
	<u>235.910.233</u>	<u>242.018.229</u>

Skýringar með ársreikningi

4. Almennur rekstrarkostnaður	1999	1998
Ritföng, bækur o.fl.	10.234.260	9.580.604
Sími og burðargjöld	7.927.042	7.310.334
Kaffistofa og keyptar máltíðir	2.826.223	2.404.374
Fundir og námskeið	3.271.263	3.304.401
Risna og gjafir	1.227.506	1.494.187
Viðhald áhalda	5.241.356	5.213.435
Hreinlætisvörur	3.615.839	1.133.453
Leigugjöld	1.391.420	1.285.476
Annar kostnaður	1.615.934	2.603.277
	<u>37.350.843</u>	<u>34.329.541</u>
5. Aðkeypt sérfræðipjónusta		
Hag-, verk- og lögfræðipjónusta o.fl.	5.874.154	2.687.374
Rannsóknarstofur	1.731.421	1.789.796
Erlend sérfræðingapjónusta	396.452	724.472
Sérfræðipjónusta frá RALA	16.094.464	0
Önnur sérfræðipjónusta	16.436.267	16.540.226
	<u>40.532.758</u>	<u>21.741.868</u>
6. Ferðakostnaður		
Ferðakostnaður innanlands	4.096.406	3.100.924
Fargjöld v. utanferða	9.848.330	9.871.692
Dvalarkostnaður erlendis	8.871.781	10.159.555
	<u>22.816.517</u>	<u>23.132.171</u>
7. Rekstur á rannsóknarstofum		
Rannsóknar og mælitæki	1.888.060	2.534.394
Prófefni og aðrar vörur til rannsókna	3.729.181	5.803.859
	<u>5.617.241</u>	<u>8.338.253</u>
8. Rekstur húsnæðis		
Viðhald húsnæðis	15.265.759	1.867.564
Tryggingar	343.949	320.356
Húsaleiga	452.350	401.135
Hreinlætisvörur	1.113.981	784.900
	<u>17.176.039</u>	<u>3.373.955</u>



Skýringar með ársreikningi

9. Rekstur flutningstækja	1999	1998
Varahlutir og viðgerðir	511.402	324.899
Eldsneyti	375.160	334.743
Tryggingar og skattar	114.808	103.281
	<u>1.001.370</u>	<u>762.923</u>
10. Auglýsingar og kynningar		
Auglýsingar og auglýsingaþjónusta	7.501.643	3.872.347
Ljósmyndarar og framköllun o.fl.	491.110	657.032
Prentun og fjölföldun önnur	6.351.029	6.003.124
Kynningarstarfsemi	362.909	315.102
	<u>14.706.691</u>	<u>10.847.605</u>
11. Akstur		
Bifreiðaleigur	1.201.941	781.644
Starfsmannabifreiðar	6.988.180	7.844.945
Hópfreiðabifreiðar o.fl.	813.815	556.326
	<u>9.003.936</u>	<u>9.182.915</u>
12. Framlög til stofnana, einstaklinga og fyrirtækja		
A-hluta stofnanir	850.800	291.706
Fyrirtæki og atvinnuvegir	14.973.878	8.016.875
Einstaklingar samtök og heimili	6.137.036	3.699.970
	<u>21.961.714</u>	<u>12.008.551</u>
13. Eignakaup		
Tölvubúnaður	9.129.262	4.958.651
Skrifstofutæki	880.473	484.584
Rannsóknar og mælitæki	9.347.310	4.732.405
Önnur tæki og búnaður	6.410.902	790.809
	<u>25.767.947</u>	<u>10.966.449</u>
14. Fjármunatekjur og (fjármagnsgjöld)		
Fjármunatekjur	551.573	2.060.321
Fjármagnsgjöld	(475.738)	(443.680)
	<u>75.835</u>	<u>1.616.641</u>

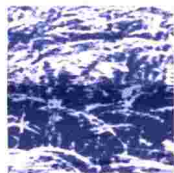
Skýringar með ársreikningi

15. Eignarhlutar í félögum	Eignarhl.	Nafnverð	Bókf. verð
Genís hf	12,5%	5.368.000	5.568.800
Tækningarður	10,0%	500.000	500.000
Málmís	20,0%	500.000	500.000
Vottun hf.	14,0%	1.600.000	1.600.000
Íslensk fjallagrös	11,0%	1.640.000	1.640.000
Ískem	9,0%	1.909.000	1.909.000
Internet á Íslandi	1,5%	226.000	226.000
Nýslóð	1,5%	109.500	109.500
Feyging ehf.	13,6%	1.500.000	1.500.000
		<u>13.352.500</u>	<u>13.553.300</u>

16. Egið fé

Breytt skilgreining á framlagi ríkissjóðs leiðir það af sér að höfuðstóll stofnunarinnar sýnir nú uppsafnaðan rekstrarárangur hennar gagnvart fjárlögum og fjárheimildum. Í lok ársins 1999 er höfuðstóll stofnunarinnar neikvæður um 4.061 þúsund krónur og hafði versnað um 10.843 þúsundir króna frá árinu á undan.

Þá hefur einnig orðið sú breyting að gerð er sérstök grein fyrir greiðslustöðu stofnunarinnar gagnvart ríkissjóði. Þannig er skuld eða inneign færð um viðskiptareikning ríkissjóðs í reikningsskilum stofnunarinnar. Í árslok 1999 nam skuld stofnunarinnar við ríkissjóð 77.507 þúsundum króna og hafði versnað um 44.336 þúsundir króna á árinu.



Iðntæknistofnun vinnur að þróun, nýsköpun og aukinni framleiðni í íslensku atvinnulífi.

Á stofnuninni fara fram rannsóknir, greiningar, prófanir, tækniyfifærsla, fræðsla og ráðgjöf.

Frumkvöðlum og litlum og meðalstórum fyrirtækjum eru veittar almennar upplýsingar og leiðsögn.

Áhersla er lögð á nán tengsl við atvinnulífið.



Iðntæknistofnun

Keldnaholti 112 Reykjavík sími 570 7100 bréfsími 570 7111 www.iti.is